

Figuras de entrada genéricas y situación de Stop Loss

Nota: el presente análisis ha sido creado por Onda4 y no debe ser distribuido o copiado sin consentimiento escrito de Onda4.

1. Introducción

En este documento se van a explicar las figuras de vuelta, figuras de continuación y situación de Stop Loss de protección para el caso alcista. Para el bajista solo hay que invertir los términos. En el caso de las figuras, éstas deben siempre ser usadas junto con un análisis más amplio. Estas figuras por si solas no tienen validez alguna.

2. Figuras de vuelta

Las figuras de vuelta solo deben utilizarse en puntos donde tenemos coincidencia de objetivos de precio, tiempo y forma de onda. El analista de Elliott tiene una opinión del mercado y utilizará estas figuras para entrar en el mercado contratendencia de corto plazo y situar los Stop Loss. Estas figuras aparecen muy frecuentemente en el mercado y solo nos van a servir para buenas entradas en el contexto de un análisis de Elliott que indique un giro del mercado. Cuanto más largas sean las figuras que verás a continuación, más fuerte es la señal que nos proporcionan.

2.1 Señal de entrada RD

La señal de entrada RD o Reversal Day es lo que normalmente se conoce como figura de vuelta de un día.

RD es cuando el mercado hace un nuevo máximo pero cierra por debajo de la apertura y por debajo del cierre del día anterior

El Stop Loss se sitúa un tick (un céntimo de euro) por encima del máximo del Reversal Day.

2.2 Señal de entrada SD

La señal de entrada SD o Signal Day es una figura de vuelta fuerte pero no es considerada por los que solo tienen en cuenta los cierres pues el cierre queda por encima del cierre anterior.

SD es cuando el mercado hace un nuevo máximo pero cierra por debajo de la apertura. La apertura está en el tercio superior de la barra y el cierre en el tercio inferior.

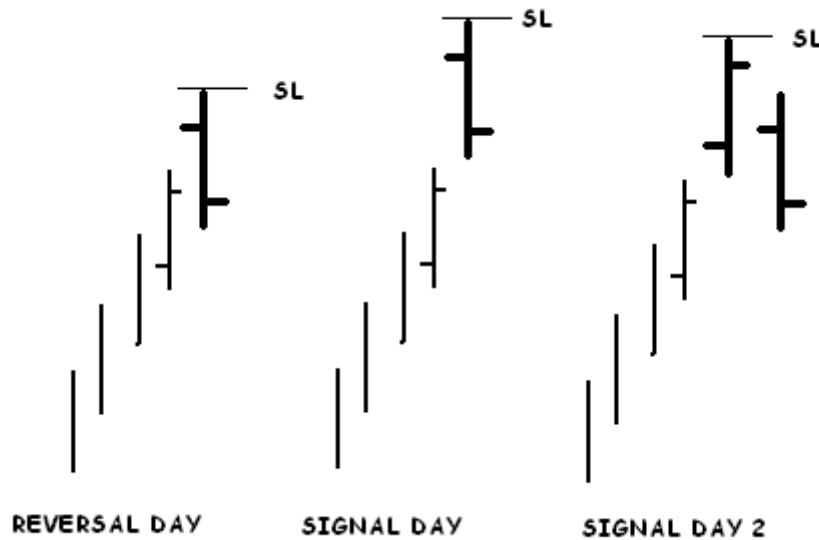
El Stop Loss se sitúa un tick (un céntimo de euro) por encima del máximo del Signal Day.

2.3 Señal de entrada SD2

La señal de entrada SD2 o Signal Day Doble son dos figuras SD enfrentadas. Esta figura está compuesta de dos días, el primero aparenta ser un día muy alcista. Los seguidores de las velas Japonesas o Candlesticks llaman a esta figura "Nubes Oscuras".

SD2 Día 1: El mercado hace un nuevo máximo. La apertura está en el tercio inferior de la barra y el cierre en el tercio superior.
SD2 Día 2: El máximo del día 1 no se supera. La apertura está en el tercio superior de la barra y el cierre en el tercio inferior.

El Stop Loss se sitúa un tick (un céntimo de euro) por encima del máximo del día 1 del SD2.



3. Figuras de continuación

Las figuras de continuación se usan para entrar en la dirección de la tendencia con un Stop Loss objetivo. Estas figuras ocurren comúnmente en los mercados y solo deben usarse dentro de una estrategia completa por Elliott. El analista de Elliott tiene una opinión de lo que hará el mercado y utiliza estas figuras para entrar a favor de la tendencia. Estas figuras deben cerrar en la dirección esperada para poder ser consideradas, es decir en el caso alcista las figuras ID y OD de continuación cierran por encima de la apertura. En el caso bajista cierran por debajo de la apertura.

3.1 Señal de entrada ID

La señal de entrada ID o Inside Day es una figura de continuación que queda "dentro" (Inside) de la figura anterior. Es decir, el máximo queda por debajo del máximo anterior y el mínimo queda por encima del mínimo anterior. Los seguidores de las velas japonesas lo llaman "Harami", aunque hay varios tipos.

ID es cuando la barra actual queda dentro del rango de la barra anterior.
Se entra en el máximo de la barra anterior al ID

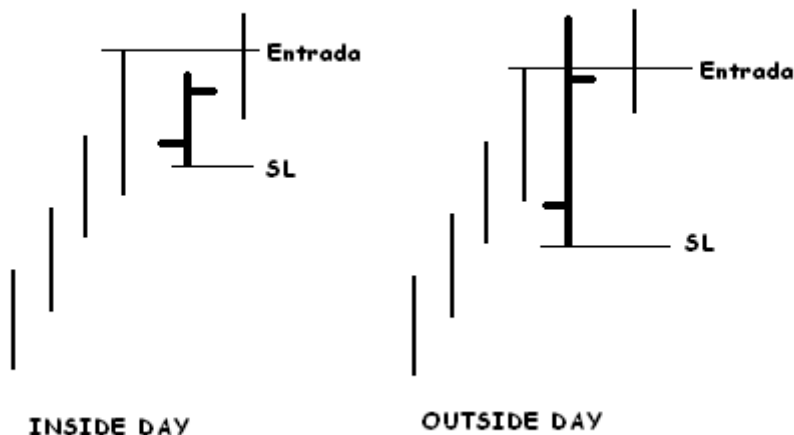
El Stop Loss se sitúa un tick (un céntimo de euro) por debajo del mínimo del Inside Day.

3.2 Señal de entrada OD

La señal de entrada OD o Outside Day es una figura de continuación que queda "fuera" (Outside) de la figura anterior. Es decir, el máximo queda por encima del máximo anterior y el mínimo queda por debajo del mínimo anterior. Los seguidores de las velas japonesas lo llaman "Engulfing line".

OD es cuando la barra actual queda fuera del rango entero de la barra anterior. Se entra en el máximo de la barra anterior al OD

El Stop Loss se sitúa un tick (un céntimo de euro) por debajo del mínimo del Outside Day.



4. Situación de Stop Loss

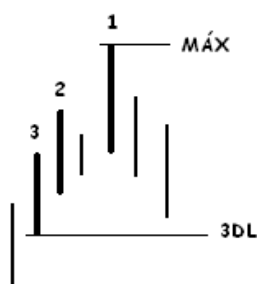
Puesto que anteriormente hemos indicado el Stop Loss para cada una de las figuras de cambio y de continuación, ahora vamos a indicar los Stop de protección de beneficios para el caso en que el mercado se mueve de acuerdo con nuestras expectativas.

Cuando vamos hacia nuestro objetivo de precios usaremos el 3DL para proteger nuestras ganancias, una vez alcanzado el objetivo ajustaremos el Stop a 2DL o 1DL.

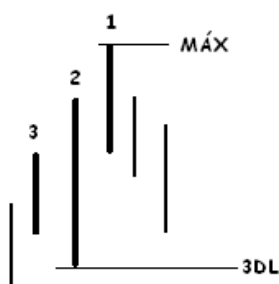
4.1 Stop de protección 3DL

El Stop de protección 3DL o 3 Day Low busca que haya un giro importante antes de abandonar las posiciones. El Stop 3DL no es lo mismo que el mínimo de los tres días anteriores, es el mínimo de tres días desde un máximo sin contar figuras ID.

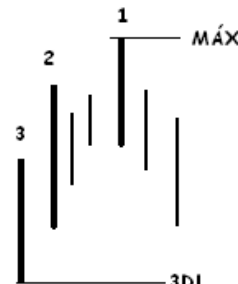
Stop 3DL es el precio más bajo de los tres días desde el máximo, incluyendo el día del máximo. Los días ID o Inside Days no se cuentan.



Después del día 2 tenemos un Inside Day que no cuenta



El día 3 NO es un Inside Day



Después del día 2 hay 2 Inside Days

En esta figura podemos ver las diferentes posibilidades. En el tercer gráfico hemos puesto dos Inside Days, el segundo normalmente no sería considerado un ID porque excede el máximo del primero, pero para efectos del 3DL no se tiene en cuenta. Según nos vamos acercando a nuestro objetivo podemos ir ciñendo el Stop de 3DL a 2DL y 1DL.

5. Estrategia general

Las estrategias que te presentamos a continuación son orientativas, no obstante presentan una forma objetiva de acometer la entrada y salida del mercado.

5.1 Estrategia de cambio de tendencia

Después de un análisis detallado por Elliott, vemos que la forma de onda indica finalización de pauta. Los objetivos de precio y tiempo se han alcanzado y todo nos hace pensar que la pauta ha terminado. Entraremos en el mercado si se produce una de las tres figuras de vuelta: Reversal Day, Signal Day o Signal Day Doble. Respetaremos el Stop Loss. Si el mercado se mueve a nuestro favor usaremos el 3DL o 3DH para proteger el beneficio, y alcanzando el objetivo ceñimos los Stop a 2DL o 1DL.

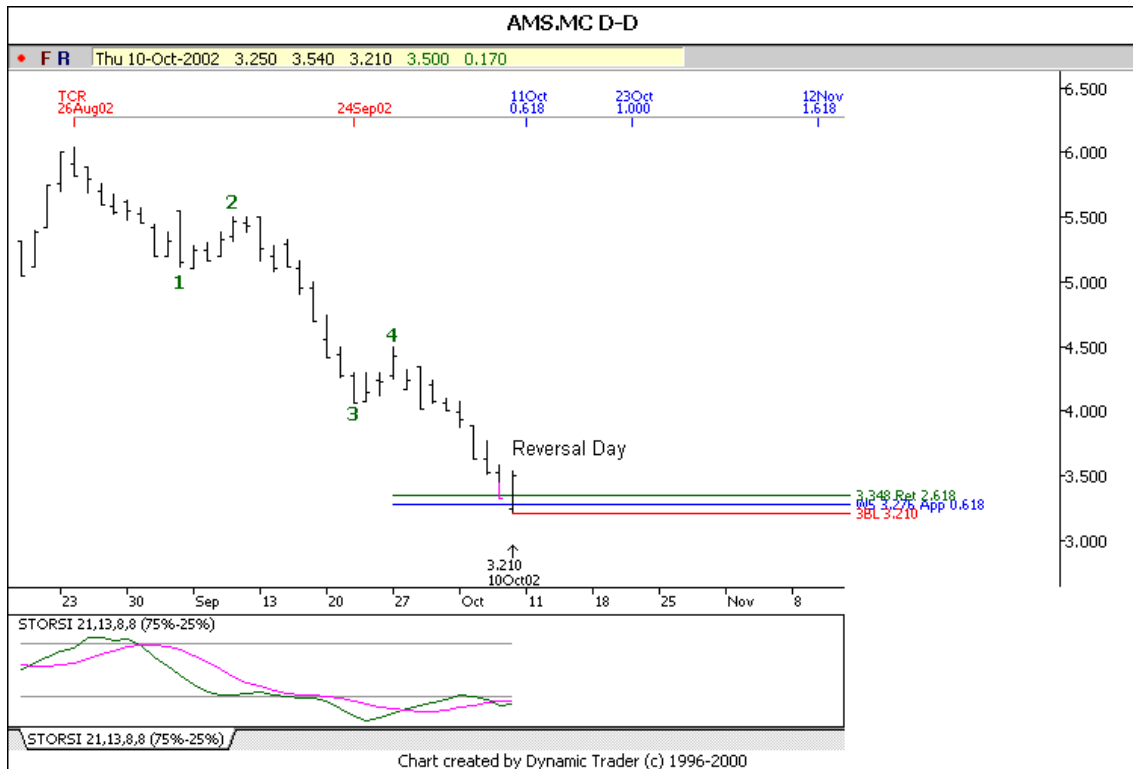
5.2 Estrategia de continuación de tendencia

Después de un análisis detallado por Elliott, vemos que la forma de onda indica continuación de la pauta actual. Los objetivos de precio y tiempo no se han alcanzado y todo nos hace pensar que queda mucho recorrido antes de que la pauta termine. Entraremos en el mercado si se produce una de las dos figuras de continuación: Inside Day o Outside Day. Respetaremos el Stop Loss. Si el mercado se mueve a nuestro favor usaremos el 3DL o 3DH para proteger el beneficio, y alcanzando el objetivo ceñimos los Stop a 2DL o 1DL.

6. Aplicación práctica

Vamos a mostrar un ejemplo de Amadeus en el mínimo de octubre para que se vea cómo se puede utilizar todo junto. En el gráfico debajo de estas líneas vemos que el nivel 3.3 es propicio para un cambio de tendencia porque tenemos el objetivo de finalización de la quinta onda donde coinciden el retroceso del 262% de la onda cuarta con la proyección de precio del 62% de la longitud del impulso 0-3, un objetivo típico. Por otra parte el oscilador muestra sobreventa grande y ya se cruzó al alza en zona de compra.

Fíjate en el mínimo de Amadeus a 3.21 y cómo el 10 de Octubre cerró claramente por encima de la apertura y por encima del cierre anterior haciendo una clara figura RD o Reversal Day.



Entramos largo en AMS porque la forma de onda, el tiempo (retroceso del 62% el 11 de Octubre) y el precio nos indican que podemos asistir a un giro. Entramos el 10 de Octubre antes de que cierre el mercado y situamos un Stop 3DL en 3.20 indicado en rojo. Notar que en este caso tenemos retroceso de precio y tiempo del 62% de la subida 0-3 indicando el final de la onda 5 lo que es una señal muy importante de giro. Este ejemplo no ha sido escogido cuidadosamente para que muestre lo que queremos demostrar, en la web de Onda4 recomendamos comprar Amadeus a 3.77 el Lunes 14 de Octubre coincidiendo con la actualización de nuestra página web.

En la imagen se ve como se desplaza el 3DL cuando tenemos un nuevo máximo. Al final de la sucesión de gráficas se ve que el Stop salta a 4.65, por lo que el saldo queda así:

Entrada a 3.50 en el día del RD y salida a 4.65 es un +32.8%. El riesgo asumido era grande por la subida que tuvo AMS en el día. Sin embargo cuanto más larga la barra más fuerte la señal. Merecía la pena?



Onda4.com todos los derechos reservados. La inversión en bolsa tiene riesgo. Utiliza siempre Stop-Loss. Onda4 no se responsabiliza de las operaciones de sus seguidores. Onda4 puede utilizar este material en ofertas y/o promociones en su web.



En este caso al ser la primera onda de un impulso no teníamos un objetivo claro de precio por lo que no hemos podido ir ajustando a 2DL.